

## 第1講座

## テーマ別時事問題&lt;政治&gt;

1 <国会・内閣・裁判所> 2001年4月26日、衆参両院で小泉純一郎氏が首相に選出され、小泉内閣が発足した。これについて、次の問いに答えなさい。

(1) 小泉首相が選出された会議の種類を、次のア～エから1つ選び、記号で答えよ。

- ア 公聴会      イ 本会議      ウ 予算委員会      エ 両院協議会

(2) 小泉首相はどの政党に所属しているか。次のア～エから1つ選び、記号で答えよ。

- ア 自由民主党      イ 民主党      ウ 保守党      エ 自由党

(3) 小泉内閣は(2)の政党をふくむ3つの政党が協力してつくった内閣である。こうした内閣のことを何というか。

(4) 2001年5月におきた右の資料のできごとについて、次の問いに答えなさい。

① Aにあてはまる国民の基本的な人権を、次のア～エから1つ選び、記号で答えよ。

- ア 国民審査      イ 国家賠償  
ウ 刑事補償

政府は、国が敗訴した熊本地裁のハンセン病請求訴訟について、原告の高齢化などに配慮し、福岡高等裁判所へのBをしないことを決定した。長い年月にわたったハンセン病訴訟は、小泉首相の決断により、全面決着に向け大きく動き出した。

② Bには、2度目の裁判を求めることを意味する語句があてはまる。この語句を何というか。

(5) 小泉内閣は国民との対話を大切にするために、でメールマガジンを配信している。にあてはまるコンピュータどうしを結んだネットワークを何というか。カタカナで答えよ。

(6) 右の資料は、2001年のできごとである。これを読んで、次の問いに答えなさい。

① Cにあてはまる日付は、何月何日か。

小泉首相は13日夕、靖国神社を参拝した。首相は当初、終戦記念日のCに参拝する意向を示していたが、国内外の反発などに配慮し、参拝日を前倒した。小泉首相は、神道形式を避けて参拝し、公的・私的の別は明らかにしなかった。官房長官は「戦争犠牲者すべてに深い反省と哀悼の意をささげたい」との首相談話を発表した。D 両国は強く反発している。

② Dにあてはまる日本と結びつきの強い2か国を、次のア～エから1つ選び、記号で答えよ。

- ア アメリカ・イギリス      イ オーストラリア・ニュージーランド  
ウ ロシア連邦・モンゴル      エ 中国・韓国

(7) 小泉内閣は、国会議員ではない竹中平蔵氏を国務大臣に登用している。このことに関連する次の日本国憲法条文中のにあてはまる語句を、あとのア～エから1つ選び、記号で答えよ。

「内閣総理大臣は、国務大臣を任命する。但し、そのは国会議員から選ばなければならない。」

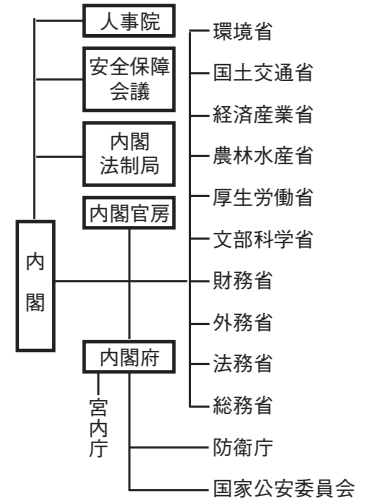
- ア 3分の1以上      イ 2分の1以上      ウ 過半数      エ 3分の2以上

2 <内閣> 2001年、中央省庁が再編された。これについて、次の文を読んで、あとの問いに答えなさい。

総理府、経済企画、沖縄開発両庁を母体に「A」を新設。郵政、自治、総務3省庁は「B」、文部、科学技術両省庁は「C」、厚生、労働両省は「D」、運輸、建設、北海道開発、国土の4省庁は「E」にそれぞれ統合され、環境庁は「F」となった。大蔵省は「G」、通産省は「H」に名称を変えた。

(1) 文中のA～Hにあてはまる新しい中央省庁名を、右の図を参考にして答えよ。

A ..... B ..... C .....  
D ..... E ..... F .....  
G ..... H .....



(2) このような改革が行われた背景には薬害エイズ問題、金融破たん、財政危機などがあり、行政機関の一部の専門的な公務員である「 」による政治の行きづまりが明らかになったことがあげられる。「 」にあてはまる適切な語句を答えよ。

(3) 図中の機関で働く公務員は、「すべての公務員は、全体の「 」であって、一部の「 」ではない。」と日本国憲法で定められている。「 」に共通してあてはまる語句を答えよ。

3 <地方自治> 次の問いに答えなさい。

(1) 次の文を読んで、あとの問いに答えなさい。

3月、新潟県刈羽村の住民が、A「プルサーマル計画」の是非を問う住民投票の実施を村長に直接請求した。住民たちは直接請求に必要な有権者の「B」を大きく上回る1540人の署名を集めた。

① 下線部Aに関連することがらを次のア～エから1つ選び、記号で答えよ。

ア 地方分権      イ 介護保険制度      ウ 原子力発電      エ 国際交流

② Bにあてはまる数字を次のア～エから1つ選び、記号で答えよ。

ア 2分の1      イ 3分の1      ウ 10分の1      エ 50分の1

(2) 5月、埼玉県の浦和市・大宮市・与野市の3市が合併して、埼玉県初の100万都市が誕生した。この新しい県庁所在地を何というか。

.....市

(3) 1999年、地方自治法が改正され、よりいっそう地方自治の重要性が大きくなった。次のア～エのうち、地方自治体の仕事にあてはまらないものを1つ選び、記号で答えよ。

ア 郵便事業      イ 水道事業      ウ 警察署の設置      エ 小・中学校の設置

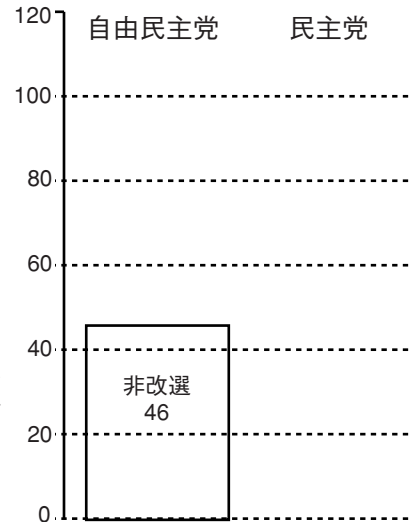
.....

4 〈選挙〉 次の資料を読んで、あとの問いに答えなさい。

第19回参議院議員選挙は2001年7月30日午後、各党の最終得票数など選挙結果が確定した。自民党は比例代表で約39%の票を得て、20議席を獲得した。これに対し民主党は16%とのびなやんだ。一方、公明党は15%と健闘、比例議席数では民主と並ぶ8議席をうばい、存在感を印象づけた。前回、最高の8議席を獲得した共産党は一転、8%と逆風下におかれ、自由党と並ぶ4議席の獲得にとどまった。

- (1) 右の表をもとに、自由民主党と民主党の議席数を右のグラフ中にかき入れよ。

政党	非改選 議席数	改選 議席数
自由民主党	46	64
民主党	33	26



- (2) 非改選の議員が前回選出されたのは、この参院選から何年前になるか。次のア～エから1つ選び、記号で答えよ。

ア 2年前      イ 3年前      ウ 4年前      エ 6年前

- (3) 参議院議員選挙では、比例代表制のほかにもう1つの選挙制度が取り入れられている。その制度を次のア～ウから1つ選び、記号で答えよ。

ア 小選挙区制      イ 大選挙区制      ウ 都道府県を単位とする選挙区制

- (4) 今回の参議院議員選挙では、政党がとどけ出る候補者名簿に当選順位をつけず、有権者は政党名または候補者名で投票する新しい比例代表制が取り入れられた。この制度を何というか、次のア～エから1つ選び、記号で答えよ。

ア 非拘束名簿式      イ 拘束名簿式      ウ 名簿順位制      エ 間接選挙

5 〈情報公開〉 右の資料は「情報公開市民センター」という団体のホームページの一部である。これを読んで、次の問いに答えなさい。

- (1) 資料中の(特定)非営利活動法人の略称を、次のア～エから1つ選び、記号で答えよ。

ア NPT      イ NGO  
ウ NPO      エ NTT

- (2) 行政に対する国民の苦情を処理したり、行政が適正に行われているかを監視する制度が、各地で整備されてきた。この制度を次のア～エから1つ選び、記号で答えよ。

ア オンブズマン制度      イ クーリングオフ制度  
ウ 議院内閣制      エ 住民訴訟制度

特定非営利活動法人  
情報公開市民センター

2001年4月、情報公開法が施行されました。これにより国民が、国の情報をより自由に使いこなすことができるようになりました。最近ではカラ出張や公費による公務員の観光旅行などの事実が次々と明らかになってきました。地方自治体の情報公開制度を活用して、公共工事の談合や、むだな公共工事にも監視の目が強く向けられるようになりました。

6 <国際政治> 次の文を読んで、あとの問いに答えなさい。

ノルウェーのノーベル賞委員会は2001年10月、A 100周年をむかえた2001年のノーベル平和賞を国際連合と B 事務総長に授与すると発表した。授賞理由として世界の紛争解決や平和維持への貢献を評価した。B 事務総長は記者団に対し「勇気づけられる」と喜びを表明した。また、スウェーデンの王立科学アカデミーは、2001年のノーベル化学賞を C 名古屋大教授など3氏に授与すると発表した。従来の化学合成では不可能とされていた、目的とする有用な化学物質を高い効率で合成する技術に道を開いたことが評価された。

(1) 下線部Aについて、100年前の世界のようすを次のア～エから1つ選び、記号で答えよ。

- ア イギリスとドイツが戦争をしていた。                      イ ロシアとイギリスが対立していた。  
ウ 日本とアメリカ合衆国が戦争をしていた。                      エ 韓国と北朝鮮が戦争をしていた。

(2) B・Cにあてはまる人物名を次のア～エから1つずつ選び、記号で答えよ。

- ア 野依良治                      イ ガリ                      ウ アナン                      エ 緒方貞子

B..... C.....

(3) B氏の会見は、2001年9月に大規模なテロにみまわれたある都市で行われた。この都市名を答えよ。

7 <領土問題> 次の文を読んで、あとの問いに答えなさい。

日本が領有権を主張しているA北方領土の周辺水域で、韓国の漁船が日本の許可なくさんま漁を始めたのに続き、北朝鮮が B の許可を得て漁を開始していたことがわかった。政府内には B に対する不信感が高まっており、今後の両国の関係に問題を残した。

(1) 下線部Aの北方領土について、次の問いに答えなさい。

① 次のア～エで示した北方領土のうち、日本の最北端にあたるものはどれか。1つ選び、記号で答えよ。

- ア 国後島                      イ 択捉島                      ウ 歯舞諸島                      エ 色丹島

② 上の文のような外国船の無許可の漁が問題となるのは、日本の200海里経済水域内で漁を行ったためである。200海里経済水域について正しく説明した文を次のア～ウから1つ選び、記号で答えよ。

- ア 200海里経済水域内の水産資源も海底資源も、沿岸国のものとされる。  
イ 200海里経済水域内の水産資源は沿岸国のものとされるが、海底資源は沿岸国のものではない。  
ウ 200海里経済水域内の水産資源も海底資源も、沿岸国のものとされない。

(2) 文中のBに共通してあてはまる国を次のア～エから1つ選び、記号で答えよ。

- ア ロシア連邦                      イ アメリカ合衆国                      ウ カナダ                      エ 中国

## 第2講座

## テーマ別時事問題&lt;経済・国際&gt;

1 <国民経済> 次の問いに答えなさい。

(1) 次の文を読んで、あとの問いに答えなさい。

2001年4月1日から、循環型社会をめざして、家電<sup>じゅんかん</sup> [ ] 法(特定家庭用機器再商品化法)が施行された。新しいものにかえるなどの理由で家電製品を処分するとき、これまでは市町村等による粗大ごみ回収そだいや小売店こうりの下取りという形で回収・処分をしてきたが、この法律の施行により消費者、小売店、メーカーなどの関係者が役割を分担し、[ ]<sup>ぶんたん</sup>を推進すいしんすることが義務づけられた。

① [ ]に共通してあてはまる語句を答えよ。

② この法律が施行されるまで、家電製品はおもにどのような所で処分されていたか。次のア～エから1つ選び、記号で答えよ。

ア 干拓地      イ 大都市の地下      ウ 埋立地      エ 山林

(2) 次の文を読んで、あとの問いに答えなさい。

政府は2001年3月、「持続的な物価下落げらくを [A] の定義とすると、現在の日本経済は緩やかな [A] がある」と公式に認めた。物価判断も、[B] 物価、卸売物価とも前月の「やや弱ぶくみ」から「弱ぶくみ」に下方修正した。[B] 物価を「弱ぶくみ」としたのは初めてである。企業の生産についても「このところ弱ぶくんでいる」と下方修正した。また、国内総生産 ([C]) の6割近くをしめる個人消費は、「おおむね横ばい」との判断をすえ置いた。D消費支出額けんちゅうが堅調に推移しているものの、完全失業率が過去最悪の水準にあるなど、雇用・所得環境の改善が遅れているためだ。

① Aに共通してあてはまる語句を、次のア～エから1つ選び、記号で答えよ。

ア ローン      イ インフレーション      ウ スタグフレーション      エ デフレーション

② Aについて、次の文中のa～cから正しい語句を選べ。

市場に出回る通貨量がa [減る 増える]と物価が下がり、貨幣の価値がb [上がる 下がる]。この結果、物価が継続的に下がっていく。この現象がきよくたんにならないよう、c [証券取引所 日本銀行] では市中に出回る通貨量が常に適量となるように調整している。

a..... b..... c.....

③ Bに共通してあてはまる語句を、次のア～エから1つ選び、記号で答えよ。

ア 管理      イ 消費者      ウ 生産者      エ 産業

④ Cにあてはまる語句をアルファベット3字で答えよ。

⑤ 下線部Dの支出にふくまれないものを、次のア～エから1つ選び、記号で答えよ。

ア 食料費      イ 交通・通信費      ウ 住民税      エ 保健衛生費

② <金融と財政> 次の文を読んで、あとの問いに答えなさい。

政府は2000年11月、A なかうみかんとく 中海干拓事業など255件の公共事業を中止することを決めた。これによりB よさんせつやく 約2兆5000億円の予算の節約になると計算している。

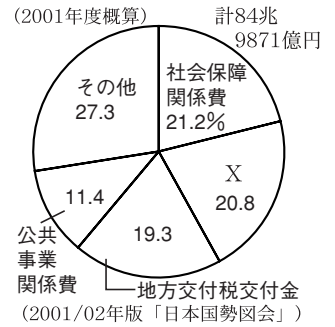
(1) 下線部Aの中海がある県を次のア～エから1つ選び、記号で答えよ。

- ア しまね 島根県    イ さが 佐賀県    ウ おかやま 岡山県    エ あきた 秋田県

(2) 下線部Bについて、この金額は右のグラフに示した2000年度の いっばん 一般会計歳出額のうち何%に相当するか。小数第2位を四捨五入して答えよ。

..... %

(3) 右のグラフ中のXは、国の借金とその利子を返すための費用である。Xにあてはまる語句を答えよ。



..... 費

③ <社会保障制度> 次の文を読んで、あとの問いに答えなさい。

わが国の生産年齢人口とされる15歳～64歳までの人たちは、今後大幅に減少していくと推測されている。それと同時に年少人口(14歳以下)も減少し、老年人口(65歳以上)は増えていく。現在の社会保障制度は、約4人の生産年齢人口が1人の老年人口を支えている。これが2020年には2.3人で1人の受給者を支えていくことになる。このままのペースで A が進んでいった場合、2040年度には年間2.4兆円の支給額が不足するという計算も上がっている。政府はこの問題を、「B しょうひぜい 消費税の増税」、C 制度の導入、「健康保険制度の改革」によって切りぬけようとしている。また、生産年齢人口が減ると、日本の企業は外国へ工場や事務所を移転したり、D ことが必要となる。

(1) Aにあてはまる、子どもの数が減っていく現象を何というか。

.....

(2) 下線部Bの現在の税率は、購入した商品やサービスの価格の何%となっているか。

..... %

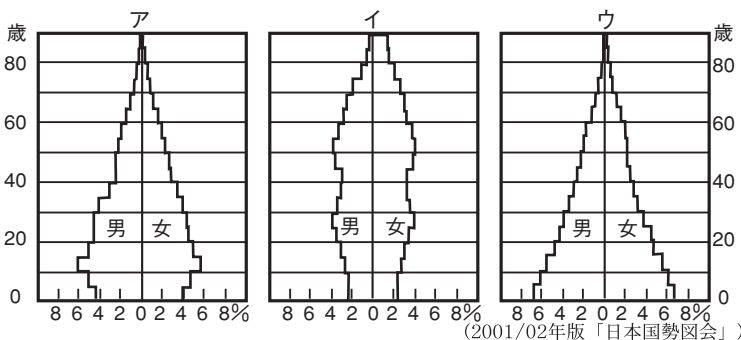
(3) Cには、ちのうけつかんしっかん 痴ほうや脳血管疾患など老化が原因とされる病気で、身の回りの世話が必要となった人のための新しい社会保障制度があてはまる。これを何というか。

.....

(4) Dにはどのような たいさく 対策があてはまると考えられるか、1つ答えよ。

.....

(5) 上の文に関して、年少人口が減少し、老年人口が増加すると、年齢別の人口割合を表した「人口ピラミッド」はどのように変化すると考えられるか。次のア～ウのグラフを並べかえよ。



..... → →

- 4 〈貿易と国際収支〉 次の各文を読んで、それぞれあとの問いに答えなさい。

中国から日本への野菜輸出が急増したため、日本政府は2001年2月、世界貿易機関( A )で認められた B (緊急輸入制限)の発動に向けた調査を始めた。中国産の野菜問題は、日本と中国との間の新たな C となってきた。調査の対象は、D ねぎ、生しいたけ、い草の3品目である。輸送技術の向上が大きな原因となり、輸入量が急増してきた。1999年までの2年間で輸入量は、生シイタケが1.6倍、畳表が2.4倍、ねぎにいたっては9.1倍にもふくらんだ。

- (1) Aにあてはまる世界貿易機関の略称を、アルファベット3字で答えよ。

- (2) Bにあてはまる語句をカタカナ6字で答えよ。

- (3) Cには、日本とアメリカ合衆国との間でもおきている国際問題があてはまる。この問題を何というか。

- (4) 右のグラフは、下線部Dのいずれかの農産物の都道府県別生産額割合を示している。あてはまるものを1つ選べ。

熊本 94.9%	福岡 5.1
-------------	-----------

(2000年)

(2001/02年版「日本国勢図会」)

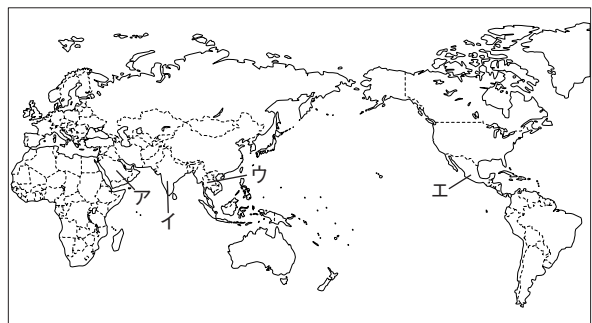
2000年11月、食品としての安全性が確認されていない E 組み換えとうもろこし「スターリンク」の、アメリカ合衆国からの輸入品への混入が問題となった。当時の厚生省は、混入分がどのように国内市場に流通したかを調べるよう輸入業者に指示した。

- (5) Eにはバイオテクノロジーに関連する語句があてはまる。その語句を答えよ。

2001年9月、千葉県で狂 F 病の疑いのある F が見つかり、農林水産省がイギリスの機関に鑑定を依頼したところ、狂 F 病であることが確認された。日本での感染は、輸入飼料の肉骨粉が原因と見られている。この病気はプリオンとよばれる病原体が原因で、 F の脳がおかされる。感染した F の脊髄などを食べると、人間にも感染する危険性があると指摘されている。

- (6) Fに共通してあてはまる家畜を答えよ。

- (7) Fにあてはまる家畜を神聖な動物として大切にす  
る宗教を信じている人々が多く住む国はどこか。右  
の地図中のア～エから1つ選び、記号で答えよ。



- (8) Fにあてはまる家畜の肉の輸入は、国内の農家を  
保護するために制限されていたが、外国からの強い  
要求もあって、自由化された。同じように外国から  
の強い要求のために、1995年から国内消費量のうち一定割合を輸入するように決められた農産物は何か。

5 〈国際社会〉 次の各文を読んで、それぞれあとの問いに答えなさい。

2001年1月、前テキサス州知事がの連邦議会議事堂前で大統領就任式に臨み、宣誓の後、ただちにアメリカ合衆国第43代大統領に就任した。

- (1) Aにあてはまる人物名を答えよ。
- (2) Bにあてはまるアメリカ合衆国の首都名を答えよ。

2001年2月、アメリカ合衆国の原子力潜水艦「グリーンビル」が、日本の水産高校の実習船に衝突し、実習船の9人が行方不明となった。グリーンビルは、オアフ島南方で任務にあたり、浮上したところで船尾が実習船に衝突した。

- (3) この事故がおこった下線部Cの地域を、次のア～エから1つ選び、記号で答えよ。

ア グアム      イ ハイチ      ウ ハワイ      エ モルディブ

アメリカ合衆国の科学アカデミーは2001年6月、米大統領からの要請を受けて科学的に検討していたに関する報告書を公表した。など温室効果ガスの排出増加でが確実におきているとしている。米大統領はについて「科学的な根拠がじゅうぶんではない」と発言し同年3月には先進国に温室効果ガスの削減義務を定めたF議定書からの離脱を表明した。

- (4) Dに共通してあてはまる環境問題を何というか。
- (5) Eにあてはまる温室効果ガスを、次のア～エから1つ選び、記号で答えよ。

ア オゾン      イ 酸素      ウ 水素      エ 二酸化炭素

- (6) 下線部Fの議定書は、1997年に日本で開かれた国際会議で採択されたものである。この会議が開かれた日本の都市を、次のア～エから1つ選び、記号で答えよ。

ア 那覇      イ 京都      ウ 東京      エ 釧路

2001年1月、インドネシアに進出していた日本の食品会社が、化学調味料の原料にを使っていたとして現地の警察の追及を受けた。これは発酵菌の栄養源に使っているだいの分解物をつくる際に、から抽出した酵素を使っていたもので、肉を直接使用していたわけではない。

- (7) Gに共通してあてはまる家畜を次のア～エから1つ選び、記号で答えよ。

ア 牛      イ 羊      ウ にわとり      エ 豚

- (8) この問題は、インドネシアの主要な宗教の戒律に関連しておこった。この宗教は何か、答えよ。



- (9) インドネシアの位置を、右の地図中のア～エから1つ選び、記号で答えよ。



## 第3講座

## テーマ別時事問題&lt;3分野融合&gt;

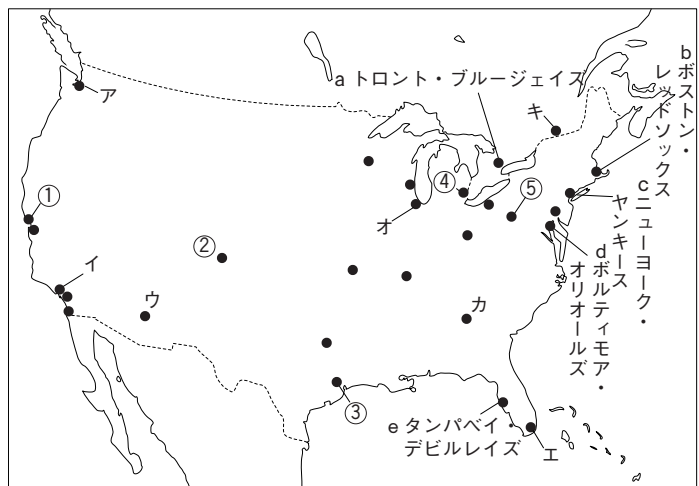
- 1 <sup>がっしゅうこく</sup>〈アメリカ合衆国〉 次の文を読んで、あとの問いに答えなさい。

1990年のプロ野球入り以来、4年連続でパ・リーグ最多勝を獲得した野茂英雄(Aロサンゼルス・ドジャース、現ボストン・レッドソックス)は、日本球界のエース級投手として初めて大リーグに挑戦、13勝をあげてナショナル・リーグ新人王に輝いた。1996年、2001年にはノーヒットノーランを達成している。野茂の活躍に刺激され、1997年には長谷川滋利(アナハイム・エンゼルス)、1998年には吉井理人(ニューヨーク・メッツ、現Bモンテリオール・エクスポス)など、日本で実績を残した投手たちが続々と大リーグ入りした。2000年には、日本の救援投手の記録をすべてもつ、“大魔神”こと佐々木主浩がCシアトル・マリナーズに入団。いきなり大リーグの新人セーブ記録を更新し、日本人として野茂以来2人目の新人王に選ばれるなど、日本の主力投手が高い能力をもつことがあらためて証明された。さらに2001年、パ・リーグで7年連続の首位打者を獲得したイチロー外野手(シアトル・マリナーズ)、守備力に定評がある新庄剛志外野手(ニューヨーク・メッツ)の2人が、野手として初めて大リーグに挑戦した。

- (1) 地図中の●は、大リーグ30球団の本拠地を示している。A～Cの所在地をア～キから1つずつ選び、記号で答えよ。

A..... B..... C.....

- (2) 地図中のa～eは、アメリカン・リーグ東部地区に属する5球団である。このうち、メガロポリスに位置するものをすべて選び、記号で答えよ。



- (3) 地図中の①～⑤の球団の本拠地がある都市について述べた文を、次のア～オから1つずつ選び、記号で答えよ。

ア この都市では、世界で初めて流れ作業による自動車生産が行われた。現在もアメリカ合衆国第一の自動車工業都市となっている。

イ この都市の郊外には、コンピュータ関連の企業が集まったシリコンバレーとよばれる電子工業のさかんな地域がある。

ウ この都市では、近くで産出される石油を利用した石油化学工業がさかんである。また、宇宙産業などの先端技術産業も発達している。

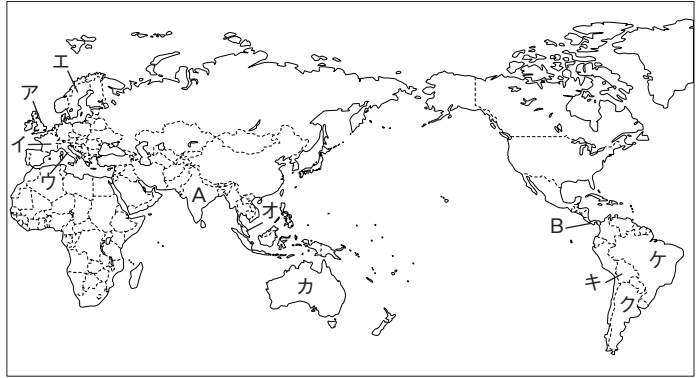
エ この都市では、近くのアパラチア炭田で産出される石炭を利用した鉄鋼業がさかんである。

オ この都市はロッキー山脈のふもとにあり、近くでは石炭や石油を産出する。

①..... ②..... ③..... ④..... ⑤.....

2 <世界地理総合> 右の地図を見て、次の問いに答えなさい。

(1) 2001年1月、地図中のA・Bの国で大地震が発生し、多くの死者を出した。これについて、次の問いに答えなさい。



① A・Bの国名を、次のア～オから1つずつ選び、記号で答えよ。

- ア パキスタン      イ エルサルバドル
- ウ フィリピン      エ インド
- オ ボリビア

A..... B.....

② A・Bで大地震がおこったのは、これらの国々が地下の活動が活発な造山帯に属していることと関連がある。それぞれの国が属している造山帯名を答えよ。

A.....

B.....

(2) 2000年11月、オーストラリアで開催された世界遺産委員会で、新たに61物件が「世界遺産リスト」に登録された。右の表は、その一部を示したものである。これについて、次の問いに答えなさい。

① 世界遺産の運営にあっている国際連合の機関名を答えよ。

.....

② 表中の①～⑨の国の位置を、上の地図中のア～ケから1つずつ選び、記号で答えよ。

①..... ②.....

③..... ④.....

⑤..... ⑥.....

⑦..... ⑧.....

⑨.....

③ 表中のCにあてはまる国名を、世界遺産に登録された物件を参考にして答えよ。

.....

④ 表中のDの琉球王国があった地域を、次のア～エから1つ選び、記号で答えよ。

- ア 広島県      イ 北海道      ウ 新潟県      エ 沖縄県

	国名	物件
自然遺産	①マレーシア	キナバル公園, ムル山国立公園
	②オーストラリア	グレーター・ブルー・マウンテン地域
	③イタリア	エオリエ諸島 (エオリアン諸島)
	④スウェーデン	ハイ・コースト
	⑤ボリビア	ノエル・ケンブ・メルカード国立公園
	⑥ブラジル	ジャウ国立公園, バンタナル保護区群
	⑦アルゼンチン	イチグアラスト・タランパヤ自然公園
文化遺産	( C )	明・清王朝の陵墓群, 竜門石窟ほか
	韓国	高敞, 和順, 江華のドルメン遺跡, 慶州の歴史地域
	日本	D琉球王国のグスクおよび関連遺産群
	イタリア	アッシジ, 聖フランチェスコのバシリカほかフランチェスコ派の遺跡, ヴェローナ市街
	⑧フランス	メースとシュリー・シュル・ロワールの間のロワール渓谷
	スペイン	アタプエルカの考古学遺跡, ボイ渓谷のカタルーニャ・ロマネスク教会群, タラコの考古学遺跡など
⑨イギリス	ブレナヴォンの産業景観, バミューダの古都セント・ジョージと関連要塞群	
	ドイツ	デッサウ-ヴェルリッツの庭園王国, ライヒェナウ修道院島
	オランダ	リートフェルト・シュレーダー邸

.....

- ③ 〈九州地方〉 次の文を読んで、あとの問いに答えなさい。

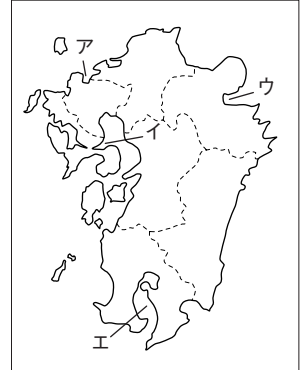
諫早市は、東に  (諫早湾)、西に 、南に橘湾と三方を海に接している。ここは長崎街道の主要地点で長崎半島、、西彼杵半島への分岐点として、早くより交通の要地であった。諫早というと1997年の潮受堤防のしめ切りによる干拓で有名になったが、諫早での干拓の歴史は古く、鎌倉時代末までさかのぼるといわれる。

- (1) 文中のA～Cにあてはまる地名を、次のア～オから1つずつ選び、記号で答えよ。

ア 大村湾                      イ 鹿児島湾                      ウ 有明海  
エ 島原半島                      オ 薩摩半島

A..... B..... C.....

- (2) 諫早湾の位置を右の地図中のア～エから1つ選び、記号で答えよ。



- (3) 諫早湾では、1997年の堤防しめ切り後、次のような問題がもたせられ、干拓に反対する声も高まっている。①・②にあてはまる語句を下の〔 〕から選んで答えよ。

・2000年には、沿岸で養殖されている  の色落ちの被害が出ている。

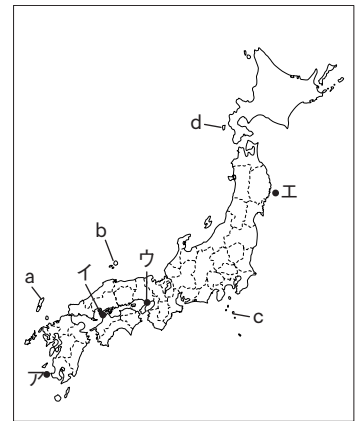
・野鳥や魚介類の激減が報告され、中でも  など干潟に生息する動物の減少が心配されている。

〔かき                      のり                      わかめ                      タンチョウ                      ムツゴロウ                      ヒグマ〕

①..... ②.....

- ④ 〈自然災害〉 右の地図を見て、次の問いに答えなさい。

- (1) 2001年3月、芸予諸島付近を震源とする大きな地震が発生し、周辺で震度6弱を記録した。この地震により、死者2人をはじめ大きな被害が生じた。この地震が発生した地域を、震源付近の名称を参考に、地図中のア～エから1つ選び、記号で答えよ。



- (2) 2000年に発生した三宅島の噴火により、避難していた住民たちが、2001年7月、約10か月ぶりに一時帰島した。この島を地図中のa～dから1つ選び、記号で答えよ。

- (3) わが国の気象災害について述べた次の文を読み、①・②にあてはまる語句をそれぞれ答えよ。

「わが国は四季の変化がはっきりした温帯に属しており、6月ごろには  が、夏から秋にかけては  が大量の雨をもたらす。2001年にも  11号が列島を縦断し、大きな被害をもたらした。

①..... ②.....

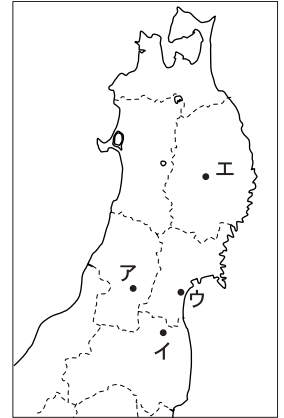
5 <都市> 次の問いに答えなさい。

(1) 東北地方で初めて人口が100万人をこえた都市を、地図中のア～エから1つ選び、記号で答えよ。

(2) 地方自治体の中には、独自に税を設けるなど、国からの補助金にたよらない行政を推進する地域も現れている。次の問いに答えなさい。

① 下線部の補助金のうち、国から使いみちを限定されているものを何というか。

② 上の文のような、地方自治体が力を強めていく政策を、「中央集権」に対して何というか。



6 <歴史> 次の文を読んで、あとの問いに答えなさい。

唐招提寺で国宝・金堂の「平成大修理」が本格化し、2009年までの10年間にわたり建物を解体して行うことになった。特に千手観音は953本の腕を取り外すなど、搬出の作業は大がかりに行われている。

(1) 唐招提寺がある県を次のア～エから1つ選び、記号で答えよ。

ア 京都府      イ 滋賀県      ウ 兵庫県      エ 奈良県

(2) 唐招提寺を建てた僧を次のア～エから1人選び、記号で答えよ。

ア 鑑真      イ 栄西      ウ 空海      エ 行基

江戸時代に初めて実測によりつくられた日本地図「大日本沿海輿地全図」の正本は、A1873年の皇居の火災で焼失し、副本もB関東大震災により焼失した。現在、写本は約60枚しか残っていないとされてきたが、ワシントンの米議会図書館で207枚が発見され、大きな話題をよんだ。

(3) この日本地図をつくった人物名を答えよ。

(4) 下線部Aのころに行われた改革を次のア～エから1つ選び、記号で答えよ。

ア 版籍奉還      イ 天保の改革      ウ 地租改正      エ 農地改革

(5) 下線部Bについて、このころの社会のようすを次のア～エから1つ選び、記号で答えよ。

ア 不況のため貧困にあえぐ地方では、多くの農民が満州へ集団で移住した。

イ 選挙権における財産制限の撤廃を求める普通選挙運動が、全国的な民衆運動に発展した。

ウ さとう、マッチ、木炭、綿製品などが割当制となり、米も配給制となった。

エ 洗たく機、冷蔵庫、テレビが「三種の神器」といわれ、生活の必需品として普及した。