

2010年テーマ別時事問題<政治>

1 <在日米軍見直しの問題> 次の文章を読んで、あとの問いに答えなさい。

2009年9月に内閣総理大臣に就任した鳩山由紀夫は、a 在日米軍のあり方の見直しをかかげ、とくに b 沖縄県にある [A] 飛行場の移設先を県外や国外にすることを公言しました。これは、2006年に日米両国の間で結ばれた c 「再編実施のための日米のロードマップ」で定められた内容を見直すものでしたが、鳩山内閣の防衛大臣である [B] と外務大臣の [C] は県外や国外への移設は難しいと表明していました。このような閣内不一致が表面化するなどしたこともあって、当初は2009年中に出すとされていた移設先の結論は、2010年の5月末まで期限が延期されました。

2010年1月に、「ロードマップ」で沖縄県内の移設先とされた [D] で市長選挙が行われ、移設反対派の市長が当選しました。また、3月には鹿児島県の [E] が移設先の有力な候補地としてあげられましたが、地元の反対などにより実現しませんでした。

5月28日、日米両政府は共同声明を発表し、[A] 飛行場の移設先については、以前に定められた「ロードマップ」のとおり、[D] にすることに決定しました。これに対し、[F] において社会民主党の党首で内閣の一員でもある [G] は決定に反対したため罷免され、その後、社会民主党は連立政権からの離脱を表明しました。

- (1) 下線部 a について、日本にアメリカの軍が駐留することを認めた条約の名称を答えなさい。

- (2) 下線部 b について、沖縄県にあるアメリカ軍基地が、日本におけるアメリカ軍基地の面積に占める割合として正しいものを、次から1つ選びなさい。

ア 約5分の1 イ 約3分の1 ウ 約2分の1 エ 約4分の3
- (3) 文中の2つの [A] について、次の①・②の問いに答えなさい。
① [A] に共通してあてはまる飛行場の名称を答えなさい。

② ①の飛行場の返還に関しては、1996年から本格的な議論が始まりましたが、議論が始まったときの内閣総理大臣を、次から1人選びなさい。

ア 橋本龍太郎 イ 小渕恵三 ウ 森喜朗 エ 小泉純一郎
- (4) 下線部 c は、日本とアメリカの間で結ばれた条約ですが、条約を承認する機関として正しいものを、次から1つ選びなさい。

ア 国会 イ 裁判所 ウ 天皇 エ 全国知事会
- (5) 文中の [B]、[C] にあてはまる人物の組み合わせとして正しいものを、次から1つ選びなさい。
ア B：北澤俊美、C：鳩山邦夫 イ B：石破茂、C：鳩山邦夫

ウ B：北澤俊美、C：岡田克也 エ B：石破茂、C：岡田克也
- (6) 文中の2つの [D] に共通してあてはまる都市を、次から1つ選びなさい。

ア 那覇市 イ 宜野湾市 ウ 沖縄市 エ 名護市
- (7) 文中の [E] にあてはまる島の名称を答えなさい。

- (8) 文中の [F] にあてはまる、内閣の構成員が参加して開かれる会議の名称を、漢字2字で答えなさい。

- (9) 文中の [G] にあてはまる人物名を答えなさい。

2 〈菅内閣の発足〉 次の文章を読んで、あとの問いに答えなさい。

2010年6月2日、在日米軍再編問題による混乱の責任などを一因として鳩山首相が辞意を表明すると、6月4日に民主党の代表選挙が行われました。代表選挙は菅直人と **A** の2人が立候補し、菅直人が当選して、同日 **a** 第94代内閣総理大臣に指名されました。自由民主党に在籍した経験がなく親が政治家でない人物の内閣総理大臣就任は、1994年に就任した **b** 村山富市以来、16年ぶりのできごとです。

この内閣では、前内閣の閣僚の多くが再任されましたが、民主党と連立を組む **B** の亀井静香金融・郵政改革担当大臣は、**c** 郵政改革法案見直しの見送りを受けて内閣発足直後に辞任し、後任には同じ **B** の自見庄三郎幹事長が就任しました。

9月に任期満了にともなう民主党の代表選挙が行われ、再選を目指す菅直人に続いて元代表の **C** が出馬を表明すると、選挙後の党分裂の危機が言われるようになりました。鳩山元首相らの仲介で「**D** + 1体制」の確立などが模索されましたが、最終的には **d** マニフェストの修正などを争点とした代表選挙が行われ、菅直人が再選されると **e** 内閣改造を実施しました。

- (1) 文中の **A** にあてはまる人物を、次から1人選びなさい。 -----
- ア 海江田万里 イ 樽床伸二 ウ 枝野幸男 エ 野田佳彦
- (2) 下線部 **a** について説明した文として正しいものを、次から1つ選びなさい。 -----
- ア 内閣総理大臣の指名は国会が行い、天皇によって任命される。
 イ 内閣総理大臣の指名は国会が行い、最高裁判所によって任命される。
 ウ 内閣総理大臣の指名は衆議院が行い、天皇によって任命される。
 エ 内閣総理大臣の指名は衆議院が行い、最高裁判所によって任命される。
- (3) 下線部 **b** について、当時、村山富市が所属していた政党を、次から1つ選びなさい。 -----
- ア 新進党 イ 民主社会党 ウ 新党さきがけ エ 日本社会党
- (4) 文中の2つの **B** に共通してあてはまる政党の名称を答えなさい。 -----
- (5) 下線部 **c** に関して、2007年に民営化され、日本郵便、郵便局、ゆうちょ銀行、かんぽ生命の4社を傘下におさめている企業の名称を答えなさい。 -----
- (6) 文中の **C** にあてはまる人物名を答えなさい。 -----
- (7) 文中の **D** には、かつて **C** の人物が民主党の代表であったときに、菅直人、鳩山由紀夫とともに3人で党運営にあたった体制を示す言葉があてはまります。**D** にあてはまる言葉を、カタカナ4字で答えなさい。 -----
- (8) 下線部 **d** について、財源の確保の問題などから、15歳以下の子どもの保護者に対して金銭を支給する法律の見直しが行われています。この政策の名称を答えなさい。 -----
- (9) 下線部 **e** について、次の①～③の問いに答えなさい。
- ① この内閣改造で民間から総務大臣に起用された片山善博が以前に知事を務めていた県を、次から1つ選びなさい。 -----
- ア 岩手県 イ 宮城県 ウ 三重県 エ 鳥取県
- ② 国務大臣の人数が全部で17人であった場合、民間からの大臣は最大で何人起用できるか、答えなさい。 -----
- ③ 改造内閣発足後、内閣によって10月1日に国会が召集されましたが、この国会の種類として正しいものを、次から1つ選びなさい。 -----
- ア 常会（通常国会） イ 特別会（特別国会） ウ 臨時会（臨時国会） エ 緊急集会

3 〈選挙と国会〉 次の文章を読んで、あとの問いに答えなさい。

2010年7月11日、**a** 参議院の任期満了にともない、第22回参議院議員選挙が行われました。この選挙は民主党による政権交代後の初めての国政選挙で、菅直人首相による **A** 増税に関する発言なども争点とされました。また、**b** 自由民主党からの離党者を中心に、参議院議員選挙をにらんだ新党が相ついで結成されました。

選挙では、**c** 現職の大臣であった千葉景子が落選するなど、民主党が議席を大幅に減らしたのに対し、**d** 自由民主党が大幅に議席を増やしたため、参議院の与党と **B** の議員の数が逆転しました。

今回の **e** 参議院議員選挙の投票率は前回よりも若干下がって57.92%でしたが、全投票者数に占める **C** の割合は20.06%となり、国政選挙を通じて初めて2割を超えました。

(1) 下線部 **a** について、次の①・②の問いに答えなさい。

① 現在の参議院議員選挙の説明として正しいものを、次から1つ選びなさい。 -----

- ア 定員242名のうち選挙区から146人、比例代表から96人の当選者が決められる。
- イ 定員242名のうち小選挙区から146人、比例代表から96人の当選者が決められる。
- ウ 定員480名のうち選挙区から300人、比例代表から180人の当選者が決められる。
- エ 定員480名のうち小選挙区から300人、比例代表から180人の当選者が決められる。

② 衆議院が解散せずに任期満了をむかえた場合、次回の国政選挙が行われる年を、西暦で答えなさい。 -----

(2) 文中の **A** にあてはまる税の名称を答えなさい。 -----

(3) 下線部 **b** について、次の①・②の問いに答えなさい。

① このとき結成された政党のうち、平沼赳夫を代表とする政党の名称を、次から1つ選びなさい。

- ア 新党日本 イ 新党大地 ウ 日本創新党 エ たちあがれ日本

② このとき自由民主党を離党し、新党改革の代表となった人物を、次から1人選びなさい。

- ア 与謝野馨 イ 渡辺喜美 ウ 舛添要一 エ 鈴木宗男

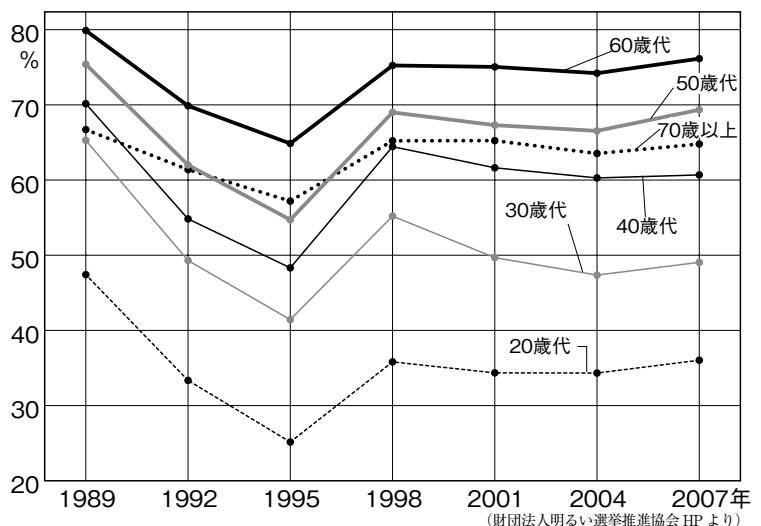
(4) 下線部 **c** について、千葉景子が大臣を務めていた役所を、次から1つ選びなさい。 -----

- ア 総務省 イ 法務省 ウ 厚生労働省 エ 国土交通省

(5) 下線部 **d** について、当時の自由民主党の総裁の人物名を答えなさい。 -----

(6) 文中の **B** にあてはまる、与党に対する監視や批判の役割をはたす政党を意味する語句を、漢字2字で答えなさい。 -----

(7) 下線部 **e** について、右の資料は、平成元年以降の、参議院議員選挙の年代別投票率の推移を示しています。資料から読み取れる問題点を、簡潔に説明しなさい。



(8) 文中の **C** にあてはまる、選挙期日に投票に行けない人が事前に投票できる制度を意味する語句を答えなさい。 -----

4 〈政治の動き〉 右の表は、2010年におこったおもなできごとを示しています。表を見て、次の問いに答えなさい。

(1) **a**について、日本年金機構は、公的年金業務の適正な運営を行うために発足した特殊法人ですが、この発足にともなって廃止された役所の名称を答えなさい。

月日	おもなできごと	
1月1日	日本年金機構が発足する	a
1月20日	政教分離訴訟で最高裁の判決が出される	b
2月21日	長崎県知事選挙が実施される	c
3月2日	平成22年度予算案が□で可決される	d
3月26日	足利事件の□の判決が出される	e
4月23日	□の第2弾が始まる	f
4月27日	改正刑事訴訟法が公布、施行される	g
9月9日	自由民主党の役員改選が行われる	h
9月21日	大阪地検の□が逮捕される	i

(2) **b**について、政教分離が定められている日本国憲法の条文を、次から1つ選びなさい。

-
- ア 第9条 イ 第20条
ウ 第25条 エ 第41条

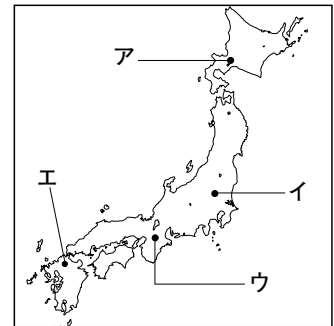
(3) **c**について、都道府県知事の被選挙権と任期について述べた文として正しいものを、次から1つ選びなさい。

-
- ア 都道府県知事の被選挙権は25歳以上で、任期は4年である。
イ 都道府県知事の被選挙権は25歳以上で、任期は6年である。
ウ 都道府県知事の被選挙権は30歳以上で、任期は4年である。
エ 都道府県知事の被選挙権は30歳以上で、任期は6年である。

(4) **d**について、□にあてはまる、予算を先に議決した議院の名称を答えなさい。

(5) **e**について、次の①・②の問いに答えなさい。

① 足利事件がおこった場所を、右の地図中のア～エから1つ選びなさい。



② この事件では被告の無期懲役が裁判で確定した後、裁判の内容に重大な誤りが認められたため、裁判がやり直されました。**e**の□にあてはまる、裁判のやり直しを意味する語句を、漢字2字で答えなさい。

(6) **f**について、□にあてはまる、行政刷新会議による国家予算の見直しの名称を答えなさい。

(7) **g**について、最高刑が死刑となる罪について、どのように改正されたか、簡潔に説明しなさい。

(8) **h**について、女性で初めて自由民主党の総務会長に就任した人物を、次から1人選びなさい。

- ア 小池百合子 イ 小淵優子 ウ 野田聖子 エ 片山さつき

(9) **i**について、次の①・②の問いに答えなさい。

① □にあてはまる、刑事事件において容疑者を起訴する人のことを何というか。漢字2字で答えなさい。

② このできごとは、障害者団体向け割引郵便制度悪用事件で証拠を改ざんしたのですが、この事件で逮捕され、のちに無罪となって釈放された人が勤めていた省として正しいものを、次から1つ選びなさい。

-
- ア 国土交通省 イ 文部科学省 ウ 財務省 エ 厚生労働省